



Institut des troubles
d'apprentissage

Apprendre avec un trouble d'apprentissage

4 aptitudes à cultiver

Julia Ferrari, Ph. D.
Marilyn Baillargeon

Je me présente...

Julia Ferrari, Ph. D.

- Doctorat en psychologie du développement et de l'éducation
- Directrice stratégique de la pédagogie inclusive
- **Ma volonté** : outiller les familles et les équipes-écoles pour mieux soutenir les jeunes ayant des TA
- Maman de deux petits garçons



Marilyn Baillargeon

- Directrice de la formation continue
- Doctorante en psychopédagogie à l'Université Laval
- **Ma visée** : cultiver le plaisir d'apprendre tout au long de la vie
- Mère de trois grandes filles : 10, 12 et 16 ans



Nous entamons cette rencontre avec enthousiasme ! Et vous ?

Pourquoi cette conférence ?

- Mieux comprendre la réalité des enfants qui cheminent avec un trouble d'apprentissage
- Se familiariser avec les fonctions exécutives
- S'outiller pour mieux vivre avec les difficultés exécutives



**Qu'est-ce que les
fonctions exécutives ?**

Les fonctions exécutives constituent l'ensemble des processus mentaux que l'enfant met en œuvre pour gérer :

- ses comportements
- ses pensées
- ses émotions.



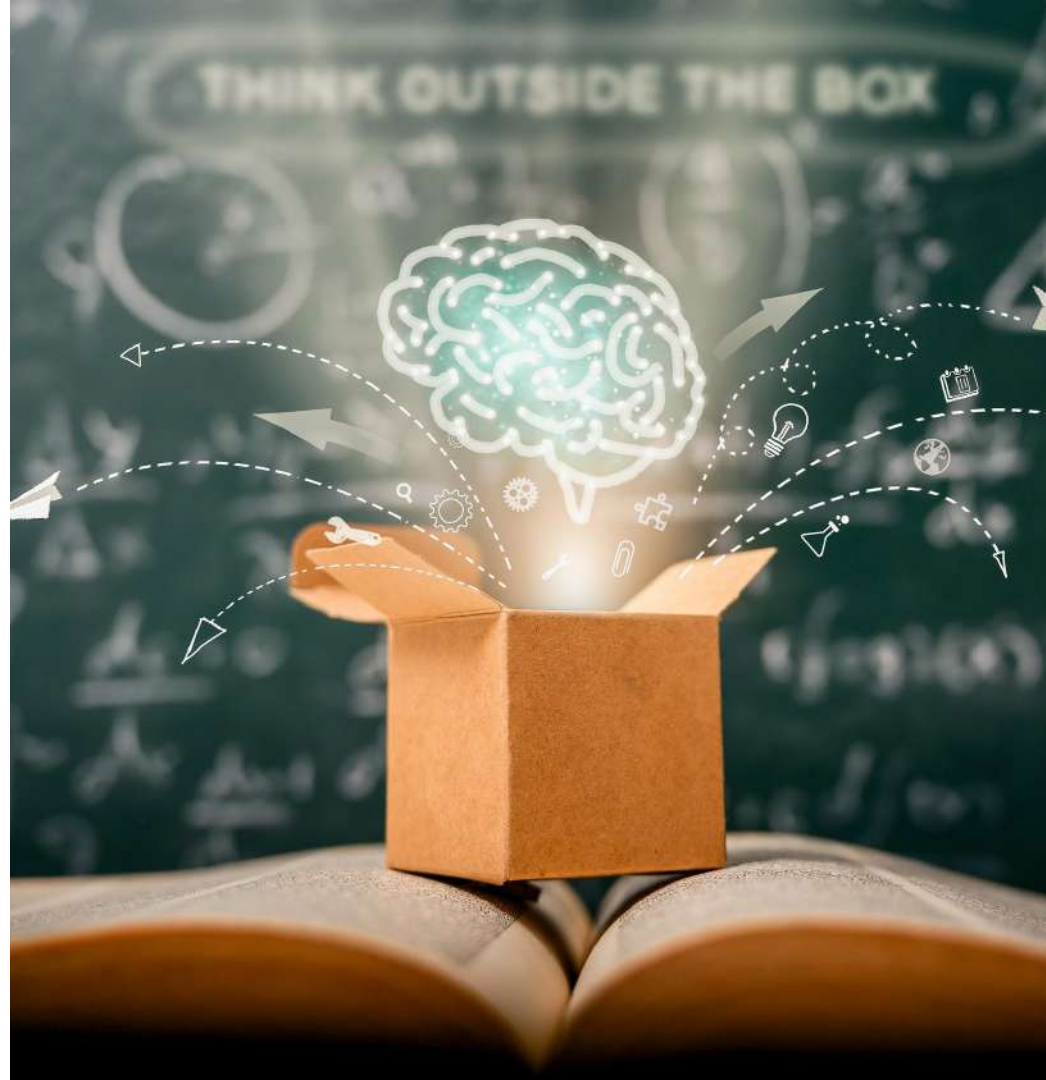


Ces fonctions de notre cerveau sont souvent comparées à un pilote d'avion ou à un chef d'orchestre.

Elles nous permettent de ne pas être « sur le pilote automatique », mais de prendre le contrôle volontairement.

Les principales fonctions exécutives sont :

- la mémoire de travail
- l'inhibition (contrôle de soi)
- la flexibilité mentale
- la planification.



**Pourquoi les fonctions
exécutives sont-elles
importantes ?**

Les fonctions exécutives permettent :

- de relever un défi
- de résoudre un problème
- ou de s'adapter à l'environnement... toujours changeant.

Les difficultés exécutives peuvent affecter tous les aspects de la vie. Par exemple : la réussite scolaire, les relations interpersonnelles, etc.



**Qui peut avoir des difficultés
exécutives ?**



La majorité des enfants ayant un trouble neurodéveloppemental, comme un TDAH, de la dyslexie ou un trouble du langage, ont aussi des troubles exécutifs.

Les causes sont nombreuses. Ces troubles peuvent être observés à tous les âges de la vie.

Qu'est-ce que l'inhibition ?

L'inhibition ou le contrôle de soi = le frein de notre cerveau

Les enfants qui présentent des difficultés d'inhibition...

- sont facilement distraits par leur environnement
- ont de la difficulté à attendre leur tour
- interrompent souvent les autres
- ont une tendance à « vivre l'instant présent ».





Stratégies pour mieux gérer les difficultés du contrôle de soi

- Jeux de société coopératifs
- Temps de réflexion
- Indices non verbaux
- Bâton de parole

Comment formuler une consigne claire

1. Assurez-vous que votre enfant prête attention.
2. Éliminez les sources de distraction.
3. Énoncez la consigne au moment opportun.
4. Formulez une consigne claire.
5. Soyez affirmatif et utilisez un ton neutre.
6. Transmettez une consigne à la fois.
7. Situez la demande dans le temps.
8. Assurez un suivi.

Qu'est-ce que la mémoire de travail ?

La mémoire de travail

Un espace de travail mental permettant de conserver une information quelques secondes pour la reproduire dans le même format.



Les enfants qui ont des difficultés avec la mémoire de travail...

- ont de la difficulté à suivre les consignes qui contiennent plusieurs étapes
- ont besoin de relire un texte plusieurs fois pour bien comprendre
- oublient de remettre les devoirs terminés
- oublient d'apporter à la maison le matériel nécessaire pour les devoirs
- ont de la difficulté à étudier stratégiquement.

Stratégies pour mieux gérer les difficultés de la mémoire de travail

- Répétez les consignes ou les étapes à suivre à voix basse.
- Ayez une bonne hygiène de vie.
- Aménagez un lieu de travail favorable.
- Éliminez les distractions externes.
- Éliminez les distractions internes.
- Faites des pauses régulièrement.



Utilisez la technique Pomodoro

**Qu'est-ce que la
flexibilité mentale ?**

La flexibilité mentale nous permet de nous ajuster au changement, de percevoir les multiples facettes d'une situation ou de concevoir quelque chose sous un nouvel angle.

Les enfants qui ont des difficultés de flexibilité mentale...
peinent à s'adapter à des situations nouvelles ou changeantes

- reconnaissent difficilement leurs propres erreurs (répétition des erreurs)
- ont du mal à comprendre le point de vue des autres
- ont du mal à résoudre les conflits et à changer la routine.

Stratégies pour mieux gérer les difficultés de flexibilité mentale

- Pour mieux comprendre le point de vue des autres => lire des livres racontant la même histoire du point de vue de différents personnages
- Pour surmonter la peur de faire des erreurs => créer un climat où l'erreur ne représente pas un danger



**Stratégies pour préparer
votre enfant à l'inattendu**

6 étapes pour présenter progressivement des surprises à votre enfant :

1. Établissez un calendrier d'activités et de tâches avec votre enfant.
2. Parlez à votre enfant du fait que les changements ou les « surprises » peuvent survenir malgré les plans et les horaires qu'on établit à l'avance. Donnez-lui des exemples.
3. Créez un calendrier visuel.
4. Faites une carte « surprise ! » et expliquez que lorsqu'un changement arrivera, vous lui montrerez la carte.
5. Revoyez le calendrier ou l'horaire de la journée avec votre enfant de manière quotidienne.
6. Commencez à introduire des changements et montrez la carte « surprise ! » Dans un premier temps, introduisez des changements agréables. Progressivement, introduisez des changements plus neutres, puis des changements moins agréables.

**Qu'est-ce que la
planification ?**

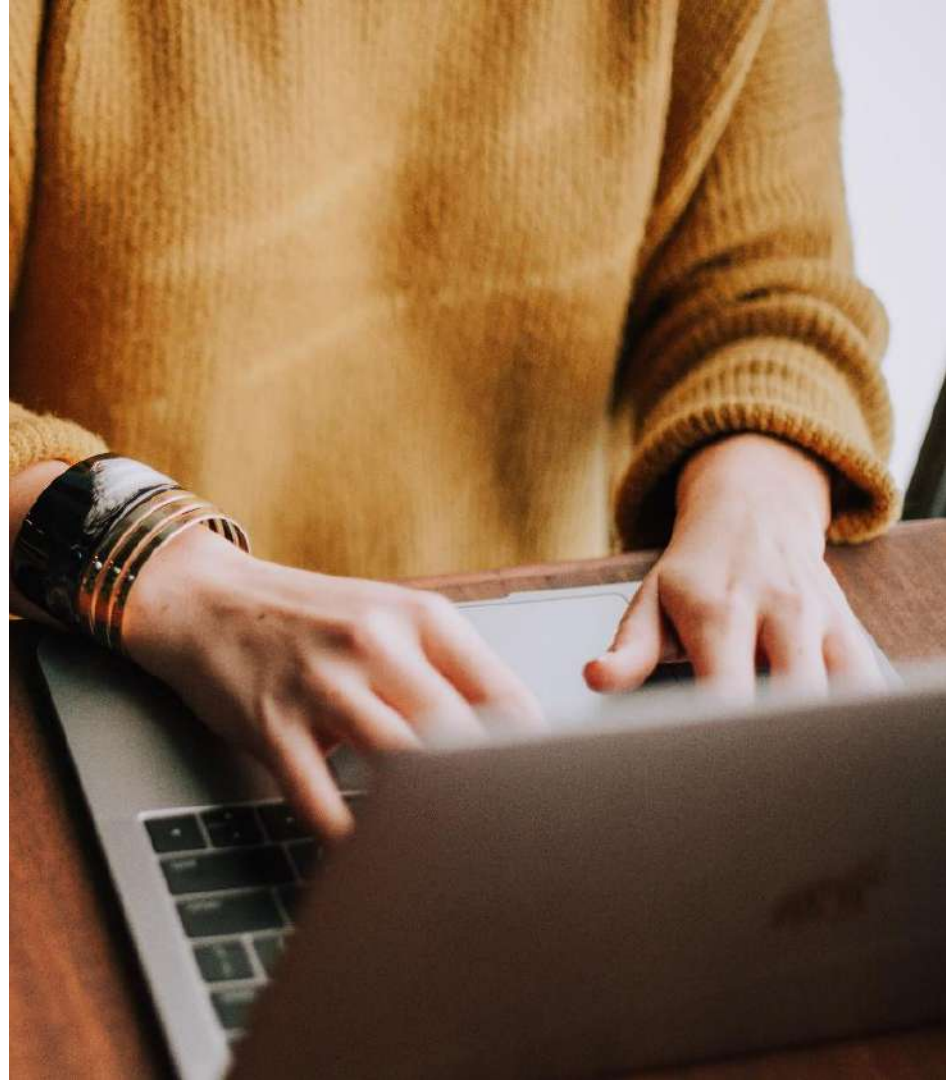
La faculté de planification nous permet :

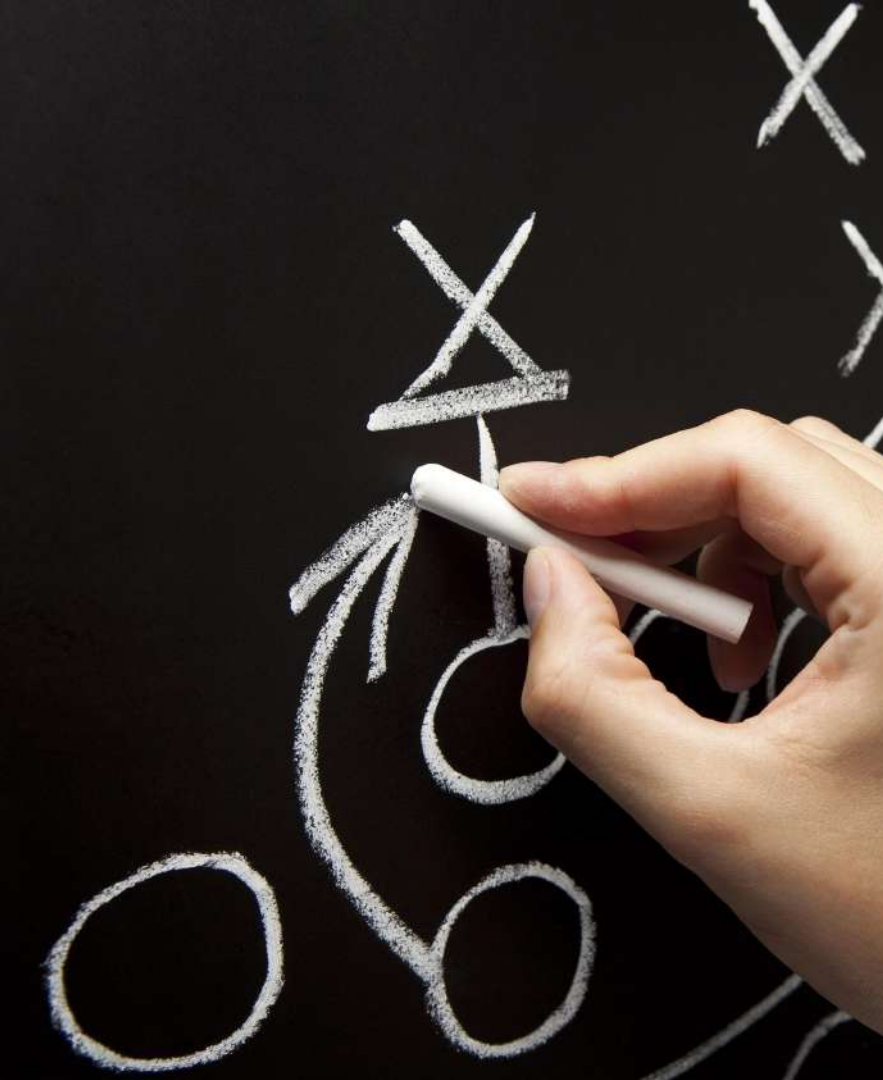
- de nous organiser
- et d'établir l'ordre des étapes à suivre...

pour arriver à notre **but**.

Les enfants qui ont des difficultés de planification :

- éprouvent de la difficulté à accomplir des tâches complexes
- attendent à la dernière minute pour terminer leurs devoirs
- éprouvent de la difficulté à terminer les étapes dans le bon ordre.





Stratégies pour mieux gérer les difficultés de planification

- Impliquez votre enfant dans le processus de planification. Montrez-lui comment vous faites des plans quotidiens ou hebdomadaires.
- Aidez-le à faire de la planification à rebours pour ses projets à long terme.
- Décomposez les tâches complexes.

Décomposez les tâches complexes

1. Tenez compte de toutes les étapes.
2. Décomposez la tâche en petites étapes qui pourront être faites de manière indépendante.
3. Donnez une rétroaction à votre enfant une fois qu'il a terminé la première étape.
4. Annoncez-lui progressivement les prochaines étapes.
5. Assurez-vous que votre enfant réussisse chaque étape.
Notez les tâches à faire.
6. Impliquez votre enfant pour lui permettre de s'appropriier la tâche.

Sondage 1

Qui sont les alliés de nos enfants ?

- Enseignants
- Technicien en éducation spécialisée
- Psychoéducateur
- Orthopédagogue
- Ergothérapeute
- Orthophoniste
- Médecin de famille
- Neuropsychologue
- Personnel du service de garde
- Direction d'établissement
- Réseau familial et social

Mais avant tout... VOUS ! :-)



Sondage 2

Apprendre au quotidien

1. Activité de lecture : Faites-lui lire la recette

- Lisez la recette avec votre enfant.
- Repérez les mots plus compliqués à lire.
- Expliquez-lui le sens des mots qu'il ne comprend pas.
- Utilisez une règle ou une feuille de papier pour l'aider à se concentrer et à suivre une étape à la fois.

2. Activité de mathématiques : Faites-lui mesurer les ingrédients

- Comptez ensemble.
- Demandez à votre enfant de pointer du doigt au fur et à mesure qu'il compte.
- Montrez la signification des fractions à l'aide d'une tasse à mesurer.

3. Activité en lien avec l'organisation : Faites-lui suivre chaque étape

- Divisez la tâche en petites étapes.
- Utilisez une liste à cocher pour vous assurer que toutes les étapes ont été suivies.

4. Activité en lien avec le développement de la motricité : Faites-lui préparer les ingrédients

- Faites-lui mélanger, verser, couper ou hacher, éplucher et laver les ingrédients.



Quel écho pour vous ?

Ce soir, qu'est-ce qui vous a ...

- 1) le plus interpellé ?
- 2) le mieux outillé ?

À retenir !

À retenir !

- Les fonctions exécutives sont très utiles au quotidien, tout au long de notre vie.
- En tant que parents, vous pouvez contribuer à cultiver ces aptitudes exécutives dans de multiples contextes.
- Vous pouvez toujours compter sur une foule d'alliés qui ont à cœur le bien-être de votre enfant. N'hésitez pas à les solliciter.
- L'Institut TA met à votre disposition une foule de ressources.



Pour en savoir +

Consultez le site de l'Institut TA :
formations, médiathèque, congrès, adhésions, etc.



Institut des troubles
d'apprentissage

[Formations](#) [Médiathèque](#) [Congrès annuel 2021](#) + [Plus](#)

Rendez-vous du 24 au 26 mars 2021 pour le 46e Congrès de l'Institut TA - [En savoir plus](#)

Bienvenue à l'Institut des troubles d'apprentissage

Depuis 1966, l'Institut TA redouble d'effort afin de venir en aide aux apprenants de tous âges qui vivent avec un trouble ou une difficulté d'apprentissage, à leurs proches ainsi qu'aux intervenants qui gravitent autour d'eux. L'Institut TA est un organisme de bienfaisance dont la mission est d'assurer l'égalité des chances des personnes qui vivent avec un trouble d'apprentissage et de leur permettre de développer leur plein potentiel au sein de notre société.



En vedette



Médiathèque



Formations



Dons



Adhésion



En primeur !

Nos ressources gratuites

L'équipe de l'Institut TA a été mandatée par le ministère de l'Éducation et de l'Enseignement supérieur (MEES) pour développer :

- 92 capsules Web (bilingues)
- dossiers thématiques
- guides pratiques
- fiches conseils
- groupe d'entraide pour parents ou adultes (FB)
- cafés-rencontres, etc.

PARENTS \ INTERVENANTS SCOLAIRES \ ADULTES

Trouble du langage

Consulter nos autres dossiers

En Québec, 17 % de la population présente un trouble du langage. Ce taux est élevé en comparaison internationale.

Trouble du langage : mieux comprendre pour mieux s'y prendre

Le trouble du langage comprend 6 des 40 troubles langagiers, mais ils sont suffisamment importants pour occasionner des impacts sur les apprentissages, l'insertion de la personne dans la société et professionnelle et les relations sociales.

Parmi les troubles du langage, on retrouve le trouble du langage associé à un diagnostic médical et le trouble développemental du langage (TDL, anciennement appelé « dysphasie » ou « trouble primaire du langage »).

Les troubles du langage peuvent être reconnus dès l'âge préscolaire. Plusieurs critères permettent d'en prédire la persistance :

- la sévérité du trouble ;
- le fait que plusieurs composantes du langage soient touchées ;
- l'existence de problèmes autres que le langage (ex. : trouble de l'attention, autisme, troubles de l'apprentissage ou problèmes orthophoniques ou psychologiques).

Une évaluation de l'âge mental par un ou plusieurs professionnels dans le cas d'un trouble du langage associé à un diagnostic médical s'ajoute parfois à un autre professionnel de la santé. Au préalable, une spécialiste forte en orthophonie spécialisée ou professeure de français et des langues secondaires dans le questionnaire compilé avec les parents.

Si une évaluation est diagnostiquée, une intervention de parole et de l'intelligence et les troubles peuvent être observés par des efforts et la pratique. Le cerveau est en constante évolution. Une personne qui a des difficultés d'apprentissage peut devenir très compétente dans ses connaissances. C'est pourquoi il est important de continuer à travailler.

Le sonner-écouter

Le langage ne consiste pas simplement à parler ou à écrire. Il s'agit de comprendre, entendre et être entendu. La phonologie (production des sons), la morphosyntaxe (construction des phrases), la sémantique (compréhension du sens), la pragmatique (utilisation du langage dans la vie sociale) sont toutes des compétences importantes pour une communication efficace.

Parents | **Intervenants** | Adultes

Une personne qui présente un trouble du langage n'est pas forcément « intelligente ». Elle est juste un peu différente dans sa façon de communiquer.

« Mon petit garçon de deux ans ne parle presque pas »

Mon petit garçon de deux ans ne parle presque pas. Il aime les sons, mais ne les comprend pas. Nous sommes une famille bilingue (français et anglais). Lorsque je demande à bébé de me montrer ce qu'il veut, il me regarde et me dit « maman », mais il ne comprend pas ce que je lui dis. Il ne parle pas encore. Je ne suis pas sûre qu'il ne présente qu'un simple retard de langage.

Je lui montre un crayon.

Questions ?

Commentaires ?

Propositions ?

Nous sommes à l'écoute !

Julia Ferrari, Ph. D.

Directrice stratégique de la pédagogie inclusive
Institut des troubles d'apprentissage
julia.ferrari@institutta.ca

